

Errores tipográficos frecuentes

EL USO DE LA TIPOGRAFÍA EN NUESTROS DÍAS ABARCA un amplio espectro de posibilidades, debido a la facilidad de la manipulación de los textos con las computadoras. Esto ha permitido grandes avances y beneficios para el diseño y los impresos, pero al mismo tiempo han surgido una serie de deformaciones, omisiones y errores en la aplicación de la tipografía, que atentan contra el confort de la lectura.

Debemos tener presente que el diseñador, antes de la era computacional, no era tipógrafo; hoy, en cambio, se ha visto forzado a serlo. Al comienzo, no todo el saber de los tipógrafos fue adquirido por los diseñadores. Aunque algunos comenzaron a introducirse en la temática, la mayoría no obtuvo este conocimiento, y con frecuencia cayó, tanto en errores sutiles como en otros más graves.

Aquí trataremos los errores, sólo en lo que se refiere a la composición de bloques de texto. Los "errores" cometidos en la tipografía expresiva y persuasiva (Display), como las composiciones tipográficas que aluden a un concepto o idea, para un título de un artículo, una marca, un eslogan, etc., son aparentes. Estos errores podrían ser, incluso, parte del concepto del mensaje, por lo cual, los criterios son más flexibles. En cambio, los bloques de texto tienen normas mucho más rígidas.

ensanchar o condensar una tipografía para ajustarla a necesidades de espacio o diferenciación dentro del bloque. Lo correcto sería emplear una fuente que esté diseñada en forma condensada

ensanchar o condensar una tipografía para ajustarla a necesidades de espacio o diferenciación dentro del bloque. Lo correcto sería emplear una fuente que esté diseñada en forma condensada

—ensanchar o condensar una tipografía para ajustarla a necesidades de espacio o diferenciación dentro del bloque. Lo correcto sería emplear una fuente que esté diseñada en forma condensada (derecha). Cada letra de texto está diseñada con una proporción adecuada para la lectura, sea de carácter técnico o de legibilidad. Deformarla sin tener un conocimiento profundo implicaría atentar contra la naturaleza continua para la cual fue creada en la lectura

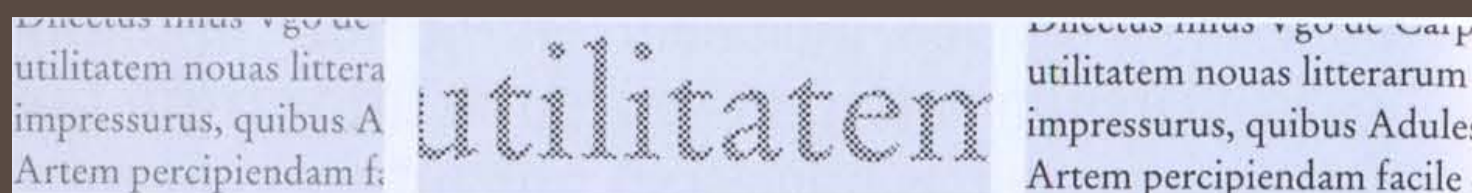
usar negrita, versalita e itálica por defecto en fuentes que no poseen estas variantes. No todas las tipografías tienen su variante

usar negrita, versalita e itálica por defecto en fuentes que no poseen estas variantes. No todas las tipografías tienen su variante

—usar negrita, versalita e itálica por defecto en fuentes que no poseen estas variantes. No todas las tipografías tienen su variante itálica, versalita o negrita; por esto se debe tener cuidado con algunos software que deforman la letra para conseguir una variante. La primera a la izquierda, una negrita falsa; obsérvese cómo cambia la silueta cuando se le asigna un valor de línea negra; en cambio, nótese la diferencia con la negrita real, a su derecha. El mismo ejemplo para las versalitas falsas y reales; a la izquierda se puede apreciar el cambio del espesor de los trazos, debido a que el software reduce la escala a un 75% aproximadamente del tamaño original de la fuente.

USAR NEGRITA, VERSALITA E ITÁLICA POR DEFECTO EN FUENTES QUE NO POSEEN ESTAS VARIANTES. NO TODAS LAS TIPOGRAFÍAS TIENEN SU VA

USAR NEGRITA, VERSALITA E ITÁLICA POR DEFECTO EN FUENTES QUE NO POSEEN ESTAS VARIANTES. NO TODAS LAS TIPOGRAFÍAS TIENEN SU VA



es bastante molesto y evidente en la lectura. Después de una coma, punto y coma y dos puntos siempre se debe dejar un espacio.

es bastante molesto y evidente en la lectura. Después de una coma, punto y coma y dos puntos siempre se debe dejar un espacio.

es bastante molesto y evidente en la lectura. Después de una coma, punto y coma y dos puntos siempre se debe dejar un espacio.

es bastante molesto y evidente en la lectura. Después de una coma, punto y coma y dos puntos siempre se debe dejar un espacio.

—utilizar bloques de texto en porcentajes de trama, cuando éstos sean inferiores a 14 puntos. La trama en una letra pequeña altera su silueta, sobre todo si la lineatura de impresión es baja. El problema se agudiza cuando se dejan textos en colores de cuatricromía, en tamaños pequeños.

—no poner espacio después de un punto seguido. A pesar de que es un error muy diminuto, es bastante molesto y evidente en la lectura. Después de una coma, punto y coma y dos puntos, siempre se debe dejar un espacio de separación con la letra siguiente.

composición tipográfica

—usar un espacio al lado izquierdo de una coma o un punto. Al igual que el ejemplo anterior, estos errores son sutiles, pero justamente interrumpen la atención en la lectura, y deben evitarse siempre. Este criterio corre también para el carácter de los dos puntos (:) y el de punto y coma (;). Los software poseen grandes capacidades para controlar estos descuidos, sobre todo aquéllos que editan textos. Por ejemplo, con el comando buscar-reemplazar.

you don't go you don't go

t impeditus (Ut is) hos
caracteres in lucem dare, rl
utilitatem nonas litter;
tas ꞌ et characteres ꞌ im A

t impeditus (Ut is) hos
caracteres in lucem dare, rl
utilitatem nonas litter;
tas ꞌ et characteresꞌ im A

amen communem hominum et utilitatem, et iusticia-
mattendentes, et praeciquia is ab eodem fuit defrauda-
tus, uolumus, ac de integro concedimus, ut ipse Vo-
possit ipsos characteres imprimere, libellosque forma-
re quos, et quooluerit, eosque dare uaenum. Minime-

—usar acento agudo en vez de apóstrofo. En casi todas las tipografías el apóstrofo es muy distinto del acento agudo; además, éste tiene el inconveniente de que deja mucho vacío entre los caracteres.

—colocar un espacio al lado derecho del paréntesis que abre y uno al lado izquierdo del paréntesis que cierra. Esto también se aplica a los signos de exclamación, interrogación y comillas. Sin embargo, en otros idiomas existen otros usos para estos signos; por ejemplo, en francés, las comillas usan espacios blancos en ambos lados (...sa candidature comme « centrale » et de...).

—colocar más de dos guiones consecutivos, para cortar palabras. En teoría esto es lo ideal, pero en la práctica hay situaciones en que se debe romper esta regla. Lo importante es no abusar de los guiones para este propósito.

amen communem hommum et utilitatem,
et iusticia mattendentes, et praeciquia is
ab -eodem fuit- defraudatus, uolumus, ac
de integro concedimus, ut ipse Vopossit
ipsos characteres imprimere, libellosque

amen communem hommum et utilitatem,
et iusticia mattendentes, et praeciquia is ab
-eodem fuit- defraudatus, uolumus, ac de
integro concedimus, ut ipse Vopossit ipsos
characteres imprimere, libellosque formare

amen communem hommum et utilitatem,
et iusticia mattendentes, et praeciquia is
ab —eodem fuit— defraudatus, uolumus,
ac de integro concedimus, ut ipse Vopossit
ipsos characteres imprimere, libellosque

firmaron un acuerdo entre estos dos países.
La nueva relación franco – española deja
de ser una mera instancia de...

—usar guiones cortos para intercalar frases explicativas.
Lo ideal es usar el guión "ene" (–), que corresponde a la
mitad de un cuadratín o guión "eme" (—); el guión corto
(-) se usa para separar o cortar palabras; en algunas
tipografías, éste aparece ligeramente inclinado para
diferenciarlo del signo de resta. Algunos tipógrafos
recomiendan no usar el guión largo, porque deja vacíos
grandes en los bloques de texto.

—colocar espacios en el guión que une palabras.

Et si alias ludouicom Vicer
fuit impeditus, ut is, hos n
characteres in lucem dar

Et si alias ludouicom Vicentinu
impeditus, ut is, hos nouos char
in lucem dar

—usar interlínea por defecto (sin interlínea o interlínea sólida), sobre todo cuando el diseño de la fuente tenga ascendentes y descendentes cortas. En el ejemplo se observa la Helvetica (arriba) y la Centaur (abajo), ambas con cuerpo 25 e interlínea de 25 puntos. La Helvetica aparece mucho más apretada entre cada línea de texto que la Centaur, debido a su altura de x grande y sus ascendentes y descendentes cortas. La interlínea sólida se puede constatar en el enfrentamiento de las descendentes con las ascendentes de la siguiente línea. Obsérvese en el texto en Centaur, la letra p de la palabra impeditus que casi toca la l de lucem; sin embargo las ascendentes y descendentes, al ser más largas, distancian las alturas de x en cada línea, pero en definitiva no es aconsejable usar interlínea sólida; una lectura cómoda siempre debe estar por sobre la idea de ahorrar espacio.

Dilectus filius Vgo de Carpi ad
communem omnium utilitatem
nouas litterarum notas, et characteres
impressurus, quibus Adulescentuli ad
scribendi Artem percipiendam facile
diriguntur, Et si alias ludouicum
Vicentinum fuit impeditus, ut is, hos
nouos characteres in lucem dare, ac
uendere posset: Nos tamen

hominum.
Et praecipue quia is ab eodem fuit
defraudatus, uolumus, ac de integro
concedimus, ut ipse Vgo possit ipsos
characteres imprimere, libellosque formare
quos, et quoties uoluerit, eosque dare
uaenum.

—dejar viudas y huérfanas. Siempre desarticulan los bloques de texto. Se habla de una huérfana cuando una palabra o parte de ella queda al comienzo de un bloque, finalizando en un punto aparte (en la muestra, horninum). La viuda es la que queda al final de un bloque (uaenum). Las huérfanas y las viudas, destacan considerablemente cuando los bloques de texto son anchos.

Uolumus, ac de integro concedimus,
ut ipse Vgo possit ipsos characteres
imprimere, libellosque formare quos, et
quoties uoluerit, eosque dare uaenum.

Minimeque eidem, et emptoribus
Dbstare litteras, ac breue per ipsum
Ludiuicum ·ontra eundem impetratum et
reliqua, ut in

Uolumus, ac de integro concedimus, ut
ipse Vgo possit ipsos characteres
imprimere, libellosque formare quos, et
quoties uoluerit, eosque dare uaenum.

Minimeque eidem, et emptoribus
Dbstare litteras, ac breue per ipsum
Ludiuicum ·ontra eundem impetratum et
reliqua, ut in

Uolumus, ac de integro concedimus, ut ipse Vgo possit ipsos characteres imprimere, libellosque formare quos, et quoties uoluerit, eosque dare uaenum.

Minimeque eidem, et emptoribus Dbstare litteras, ac breue per ipsum Ludiuicum ·ontra eundem impetratum et reliqua, ut in

Poner sangría al comienzo de un texto, cuando a éste le antecede espacio vacío. La sangría sirve para identificar los párrafos dentro de los bloques de texto, no al principio. Para esto se usan las capitulares (la D, al centro). Una sangría al comienzo de un texto tiene sentido cuando ésta también se aplica a un título o subtítulo que lo anteceda.

Poner sangría al comienzo de un texto, cuando a éste le antecede espacio vacío. La sangría sirve para identificar los párrafos dentro de los bloques de texto, no al principio. Para esto se usan las capitulares (la D, al centro). Una sangría al comienzo de un texto tiene sentido

Minimeque eidem, et emptoribus
Dbstare litteras, ac breue per ipsum
Ludiuicum contra eundem
impetratum et reliqua, ut in

Uolumus, ac de integro concedimus, ut ipse Vgo possit ipsos characteres imprimere, libellosque formare quos, et quoties uoluerit, eosque dare uaenum.

Minimeque eidem, et emptoribus Dbstare litteras, ac breue per ipsum Ludiuicum ·ontra eundem impetratum et reliqua, ut in

Poner sangría al comienzo de un texto, cuando a éste le antecede espacio vacío. La sangría sirve para identificar los párrafos dentro de los bloques de texto, no al principio. Para esto se usan las capitulares (la D, al centro). Una sangría al comienzo de un texto tiene sentido cuando ésta también se aplica a un título o subtítulo que lo anteceda.

Poner sangría al comienzo de un texto, cuando a éste le antecede espacio vacío. La sangría sirve para identificar los párrafos dentro de los bloques de texto, no al principio. Para esto se usan las capitulares (la D, al centro). Una sangría al comienzo de un texto tiene sentido

Minimeque eidem, et emptoribus Dbstare
litteras, ac breue per ipsum Ludiuicum
contra eundem impetratum et reliqua, ut
in

Uolumus, ac de integro concedimus, ut ipse Vgo possit ipsos characteres imprimere, libellosque formare quos, et quoties uoluerit, eosque dare uaenum.

Minimeque eidem, et emptoribus Dbstare litteras, ac breue per ipsum Ludiuicum ·ontra eundem impetratum et reliqua, ut in

Poner sangría al comienzo de un texto, cuando a éste le antecede espacio vacío. La sangría sirve para identificar los párrafos dentro de los bloques de texto, no al principio. Para esto se usan las capitulares (la D, al centro). Una sangría al comienzo de un texto tiene sentido cuando ésta también se aplica a un título o subtítulo que lo anteceda.

Poner sangría al comienzo de un texto, cuando a éste le antecede espacio vacío. La sangría sirve para identificar los párrafos dentro de los bloques de texto, no al principio. Para esto se usan las capitulares (la D, al centro). Una sangría al comienzo de un texto tiene sentido

Minimeque eidem, et emptoribus Dbstare
litteras, ac breue per ipsum Ludiuicum
contra eundem impetratum et reliqua, ut
in

—usar sangrías por defecto (o superiores a dos cuadratines). Se aconseja usar sangrías discretas —iguales a un cuadratín (o cuerpo de la fuente)—; en el caso de la muestra izquierda, el cuerpo del texto es de 9 puntos y su sangría mide 9 puntos.

—poner sangría al comienzo de un texto, cuando a éste le antecede espacio vacío. La sangría sirve para identificar los párrafos dentro de los bloques de texto, no al principio. Para esto se usan las capitulares (la D, al centro). Una sangría al comienzo de un texto tiene sentido cuando ésta también se aplica a un título o subtítulo que lo anteceda.

—aumentar demasiado el tracking en las letras minúsculas. Los espacios entre las letras tienen una lógica que está de acuerdo con la contraforma de los caracteres.

Poner sangría al comienzo de un texto, cuando a éste le antecede espacio vacío. La sangría sirve para identificar los párrafos dentro de los bloques de texto, no al principio. Para esto se usan las capitulares (la D, al centro). Una sangría al

comienzo de un texto tiene sentido cuando ésta también se aplica a un título o subtítulo que lo anteceda. Poner sangría al comienzo de un texto, cuando a éste le antecede espacio vacío. La sangría sirve para identificar los párrafos

dentro de los bloques de texto, no al principio. Para esto se usan las capitulares (la D, al centro). Una sangría al comienzo de un texto tiene sentido cuando ésta también se aplica a un título o subtítulo que lo anteceda. Poner sangría al

—justificar el texto a ambos lados cuando no alcanza el promedio de 60 caracteres por línea. Este error es bastante frecuente, fomentado por la creencia de que ésta es la mejor manera de ordenar los textos. Las soluciones son muchas, y dependen del caso: usar un diseño condensado, aumentar el ancho de columna, cortar palabras o simplemente justificar a la izquierda. Se debe tener en cuenta que el texto justificado a ambos lados requiere práctica y destreza para conseguir la armonía del espaciado entre los caracteres y las palabras. Por esto se aconseja aumentar el número de caracteres en el bloque; de esta manera, el software tiene más letras para distribuir en cada línea de texto, evitando alargar o estrechar el interletrado de las palabras. Algunos softwares sacrifican el espacio entre las palabras para mantener la integridad de éstas (figura central), pero esto también distrae continuamente la atención del lector.

—usar interletrado apretado en textos pequeños. Esto aumenta la sensación de mancha en las palabras, porque las contraformas de las letras se exageran demasiado. Se aconseja aumentar ligeramente el tracking en textos pequeños, para obtener una mejor forma de las palabras.

Poner sangría al comienzo de un texto, cuando a éste le antecede espacio vacío. La sangría sirve para identificar los párrafos dentro de los bloques de texto, no al principio. Para esto se usan las capitulares (la D, al centro). Una sangría al comienzo de un texto tiene sentido cuando ésta también se aplica a un título o subtítulo que lo anteceda. Poner sangría al comienzo de un texto, cuando a éste le antecede espacio vacío. La sangría sirve para identificar los párrafos dentro de los bloques de texto, no al principio. Para esto se usan las

Poner sangría al comienzo de un texto, cuando a éste le antecede espacio vacío. La sangría sirve para identificar los párrafos dentro de los bloques de texto, no al principio. Para esto se usan las capitulares (la D, al centro). Una sangría al comienzo de un texto tiene sentido cuando ésta también se aplica a un título o subtítulo que lo anteceda. Poner sangría al comienzo de un texto, cuando a éste le antecede espacio vacío. La sangría sirve para identificar

USAR INTERLETRADO POR DEFECTO EN LAS MAYÚSCULAS, SOBRE TODO EN TAMAÑOS PEQUEÑOS. EN GENERAL, MIENTRAS MÁS PEQUEÑO SEA EL CUERPO DE LAS MAYÚSCULAS, MAYOR DEBE SER EL INTERLETRADO.

USAR INTERLETRADO POR DEFECTO EN LAS MAYÚSCULAS, SOBRE TODO EN TAMAÑOS PEQUEÑOS. EN GENERAL, MIENTRAS MÁS PEQUEÑO SEA EL CUERPO DE LAS MAYÚSCULAS, MAYOR DEBE SER EL INTERLETRADO.

—usar interletrado por defecto en las mayúsculas, sobre todo en tamaños pequeños. En general, mientras más pequeño sea el cuerpo de las mayúsculas, mayor debe ser el interletrado.

USAR MAYÚSCULAS EN UN BLOQUE GRANDE DE TEXTO. LAS MAYÚSCULAS NO ESTÁN PENSADAS PARA LECTURAS LARGAS, PRODUCEN UNA TEXTURA MUY HOMOGÉNEA Y NO TIENEN ASCENDENTES NI DESCENDENTES QUE LAS DIFERENCIEN ENTRE SÍ; SIN EMBARGO, SE PUEDE REDUCIR LA DIFICULTAD DE SU LECTURA AUMENTANDO EL INTERLETRADO Y LA INTERLÍNEA. EN LA MUESTRA DERECHA SE EMPLEARON VERSALITAS PARA LA COMPOSICIÓN; ÉSTAS SON DE UN DISEÑO MÁS ABIERTO Y ANCHO QUE LAS VERSALES (MAYÚSCULAS), LO QUE PERMITE UN MEJOR RECONOCIMIENTO DE LAS PALABRAS. MUCHAS SON LAS TIPOGRAFÍAS DIGITALES QUE

USAR MAYÚSCULAS EN UN BLOQUE GRANDE DE TEXTO. LAS MAYÚSCULAS NO ESTÁN PENSADAS PARA LECTURAS LARGAS, PRODUCEN UNA TEXTURA MUY HOMOGÉNEA Y NO TIENEN ASCENDENTES NI DESCENDENTES QUE LAS DIFERENCIEN ENTRE SÍ; SIN EMBARGO, SE PUEDE REDUCIR LA DIFICULTAD DE SU LECTURA AUMENTANDO EL INTERLETRADO Y LA INTERLÍNEA. EN LA MUESTRA DERECHA SE EMPLEARON VERSALITAS PARA LA COMPOSICIÓN; ÉSTAS SON DE UN DISEÑO MÁS ABIERTO Y ANCHO QUE LAS VERSALES (MAYÚSCULAS), LO QUE PERMITE UN MEJOR RECONOCIMIENTO DE LAS PALABRAS. MUCHAS SON LAS TIPOGRAFÍAS DIGITALES QUE OFRECEN VERSALITAS, TANTO EN LAS

—usar mayúsculas en un bloque grande de texto. Las mayúsculas no están pensadas para lecturas largas, producen una textura muy homogénea y no tienen ascendentes ni descendentes que las diferencien entre sí; sin embargo, se puede reducir la dificultad de su lectura aumentando el interletrado y la interlínea. En la muestra derecha se emplearon versalitas para la composición; éstas son de un diseño más abierto y ancho que las versales (mayúsculas), lo que permite un mejor reconocimiento de las palabras. Muchas son las tipografías digitales que ofrecen versalitas, tanto en las que tienen serifas como en las que carecen de ellas.

Ad communem omnium utilitatem
nouas litteraru notas, et characteres
impressurus, quibus Adulesc ad
scribendi Artem percipiendam facile
diriguntuc alias ludouicum
VICENTINUM fuit impeditus, t
nouos characteres in lucem dare, ac
uendere non. Nos tamen
communem 430 AC hominum et
utilit iusticiam attendentes, et

Ad communem omnium utilitatem
nouas litteraru notas, et characteres
impressurus, quibus Adulesc ad
scribendi Artem percipiendam facile
diriguntuc alias ludouicum
VICENTINUM fuit impeditus, t
nouos characteres in lucem dare, ac
uendere non. Nos tamen
communem 430 AC hominum et
utilit iusticiam attendentes, et

end my curriculum vital
nd you find in fist again

end my curriculum vital
nd you find in fist again

strasse, aesthetics, Sorer
garcon, fuhrer, chateau,

Straße, æsthetics, Sører
garçon, Führer, château,

—dejar algunas palabras completamente en mayúsculas o siglas dentro de un texto extenso. Estas palabras o siglas destacan demasiado entre las minúsculas, situación que no permite la fluidez en la lectura, al igual que los números tabulares o alineados. Para ello se emplean las versalitas y los números colgantes o de caja baja (derecha), que hacen más discreta la diferenciación.

—no usar ligaduras. Las ligaduras corrigen enfrentamientos conflictivos de pares o tríos de letras y añaden variedad a la composición tipográfica. En los ejemplos, compárese find y first. Actualmente, algunos softwares contienen parámetros ajustables para indicar que se hagan las ligaduras automáticamente.

—omitir ortografía y puntuación extranjera en citas o nombres propios. Por ignorancia o descuido, hacer esta omisión induce a pronunciaciones incorrectas.

comodidad en la lectura

Dilectus filius Vgo de Carpi ad communem omnium utilitatem nouas litterarum notas, et characteres impressurus, quibus Adulescentuli ad scribendi Artem percipiendam facile diriguntur, Et si alias ludouicum Vicentinum fuit impeditus, ut is, hos nouos characteres in lucem dare, ac uendere non posset· Nos tamen communem hominum et utilitatem, et iusticiam attendentes, et praecipue quia is ab eodem fuit defraudatus, uolumus, ac de integro concedimus, ut ipse Vgo possit ipsos characteres imprimere, libellosque formare quos, et quoties uoluerit, eosque dare uaenum. Minimeque eidem, et emptoribus obstare htteras, ac breue per ipsum Ludiuicum contra eundem impetratum et reliqua, ut in nostris litteris latius apparet. Dilectus filius Vgo de Carpi ad communem omnium utilitatem nouas litterarum notas, et characteres impressurus, ouibus Adulescentuli ad scribendi Artem nerciniendam

Dilectus filius Vgo de Carpi ad communem omnium utilitatem nouas litterarum notas, et characteres impressurus, quibus Adulescentuli ad scribendi Artem percipiendam facile diriguntur, Et si alias ludouicum Vicentinum fuit impeditus, ut is, hos nouos characteres in lucem dare, ac uendere non posset· Nos tamen communem hominum et utilitatem, et iusticiam attendentes, et praecipue quia is ab eodem fuit defraudatus, uolumus, ac de integro concedimus, ut ipse Vgo possit ipsos characteres imprimere, libellosque formare quos, et quoties uoluerit, eosque dare uaenum. Minimeque eidem, et emptoribus obstare htteras, ac breue per ipsum Ludiuicum contra eundem impetratum et reliqua, ut in nostris litteris latius apparet. Dilectus filius Vgo de Carpi ad communem omnium utilitatem nouas litterarum notas, et characteres impressurus, ouibus Adulescentuli ad scribendi Artem nerciniendam

Dilectus filius Vgo de Carpi ad communem omnium utilitatem nouas litterarum notas, et characteres impressurus, quibus Adulescentuli ad scribendi Artem percipiendam facile diriguntur, Et si alias ludouicum Vicentinum fuit impeditus, ut is, hos nouos characteres in lucem dare, ac uendere non posset· Nos tamen communem hominum et utilitatem, et iusticiam attendentes, et praecipue quia is ab eodem fuit defraudatus, uolumus, ac de integro concedimus, ut ipse Vgo possit ipsos characteres imprimere, libellosque formare quos, et quoties uoluerit, eosque dare uaenum.

Minimeque eidem, et emptoribus obstare htteras, ac breue per ipsum Ludiuicum contra eundem impetratum et reliqua, ut in nostris litteris latius apparet. Dilectus filius Vgo de Carpi ad communem omnium utilitatem nouas litterarum notas, et characteres impressurus, ouibus Adulescentuli ad scribendi Artem nerciniendam

—disponer de líneas de texto superiores al promedio de 90 caracteres cuando hay interlínea sólida. La mirada tiende a equivocarse cuando busca la siguiente línea de texto. Si fuese necesario mantener las líneas largas, se debe aumentar la interlínea cuidadosamente. Lo ideal es tratar de no incomodar al lector, quizá dividiendo el mismo texto en columnas.

Dilectus filius Vgo de Carpi ad communem omnium utilitatem novas litterarum notas, et characteres impressurus, quibus Adolescentuli ad scribendi Artem percipiendam facile diriguntur. Et si alias Ludouicum Vicentinum fuit impeditus, ut is, hos novos characteres in lucem dare, ac uendere non posset: Nos tamen communem hominum et utilitatem, et iusticiam attendentes, et praecipue quia is ab eodem fuit defraudatus, uolumus ac de integro concedimus, ut ipse Vgo possit ipsos characteres imprimere, libellosque formare quos, et quoties uoluerit, eosque dare uaenum. Minimeque eidem, et emptoribus obstare litteras ac breue per ipsum Luduicum contra eundem impetratum et reliqua, ut in nostris litteris latius apparet. Dilectus filius Vgo de Carpi ad communem omnium utilitatem novas

Dilectus filius Vgo de Carpi ad communem omnium utilitatem novas litterarum notas, et characteres impressurus, quibus Adolescentuli ad scribendi Artem percipiendam facile diriguntur, Et si alias Ludouicum Vicentinum fuit impeditus, ut is, hos novos characteres in lucem dare, ac uendere non posset: Nos tamen communem hominum et utilitatem, et iusticiam attendentes, et praecipue quia is ab eodem fuit defraudatus, uolumus, ac de integro concedimus, ut ipse Vgo possit ipsos characteres imprimere, libellosque formare quos, et quoties uoluerit, eosque dare uaenum. Minimeque eidem, et emptoribus obstare litteras, ac breue per ipsum Luduicum contra eundem impetratum et reliqua, ut in nostris litteris latius apparet. Dilectus filius Vgo de Carpi ad communem omnium utilitatem novas litterarum notas, et characteres impressurus, quibus Adolescentuli ad scribendi Artem percipiendam

Dilectus filius Vgo de Carpi ad communem omnium utilitatem novas litterarum notas, et characteres impressurus, quibus Adolescentuli ad scribendi Artem percipiendam facile diriguntur, Et si alias Ludouicum Vicentinum fuit impeditus, ut is, hos novos characteres in lucem dare, ac uendere non posset: Nos tamen communem hominum et utilitatem, et iusticiam attendentes, et praecipue quia is ab eodem fuit defraudatus, uolumus, ac de integro concedimus, ut ipse Vgo possit ipsos characteres imprimere, libellosque formare quos, et quoties uoluerit, eosque dare uaenum. Minimeque eidem, et emptoribus obstare litteras, ac breue per ipsum Luduicum contra eundem impetratum et reliqua, ut in nostris litteris latius apparet. Dilectus filius Vgo de Carpi ad communem omnium utilitatem novas litterarum notas, et characteres

Dilectus filius Vgo de Carpi ad communem omnium utilitatem novas litterarum notas, et characteres impressurus, quibus Adolescentuli ad scribendi Artem percipiendam facile diriguntur, Et si alias Ludouicum Vicentinum fuit impeditus, ut is, hos novos characteres in lucem dare, ac uendere non posset: Nos tamen communem hominum et utilitatem, et iusticiam attendentes, et praecipue quia is ab eodem fuit defraudatus, uolumus, ac de integro concedimus, ut ipse Vgo possit ipsos characteres imprimere, libellosque formare quos, et quoties uoluerit, eosque dare uaenum. Minimeque eidem, et emptoribus obstare litteras, ac breue per ipsum Luduicum contra eundem impetratum et reliqua, ut in nostris litteris latius apparet. Dilectus filius Vgo de Carpi ad communem omnium utilitatem novas litterarum

—usar fuentes Display para textos largos. Por muy bellas que sean algunas tipografías, no siempre permiten un buen rendimiento de lectura. Las fuentes para texto no presentan demasiados cambios formales en la estructura de las letras, poseen una proporción regular, no tienen un gris denso cuando se aprecia en un bloque y sus contraformas son lo suficientemente abiertas para imprimirse en tamaños pequeños. Una manera de evaluar una tipografía para texto es usarla en un texto largo, con un cuerpo muy pequeño (entre 3 y 6 puntos), así se puede determinar cuán familiares pueden parecernos las formas al tratar de leerlas.

Con esto se puede deducir que las letras en negrita o muy condensadas no sirven para la lectura extensa. En las muestras, de izquierda a derecha: Kuenstler Script, Impact Regular, Bello y Stempel Garamond.